

<目次>

表紙

中面

- ・たまエコイズ
- ・エコセメント工場について
- ・谷戸沢処分場の森で暮らすフクロウの様子
- ・プレゼント応募コーナー

裏表紙

- ・インフォメーション

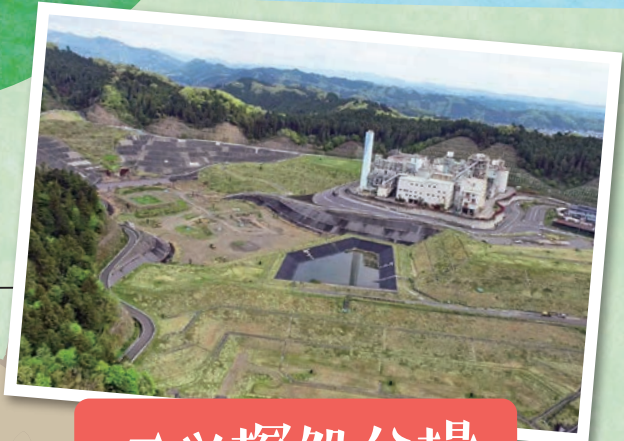
# たまエコ ニュース

Tama Eco News

多摩地域  
25市1町のごみは

日の出町

最終処分  
されています



ニッ塚処分場

谷戸沢処分場



「たまエコニュース」は  
WEBでもご覧になれます。

※東京たま広域資源循環組合のホームページ  
最新号はもちろん、  
過去のバックナンバーも見ることができます。  
パソコン・スマートフォン・タブレットでご覧ください。

たまエコニュース 🔍



東京たま広域資源循環組合とは？ ニッ塚処分場・谷戸沢処分場を管理・運営している特別地方公共団体で、日の出町の皆さまにご理解とご協力をいただきながら、多摩地域25市1町、約400万人のごみの最終処分を行っています。搬入された焼却灰を主原料として、全量エコセメントにリサイクルし、不燃ごみは埋立めます。なお、平成30年度以降埋立処分量はゼロを継続しています。

組織団体  
八王子市、立川市、武蔵野市、三鷹市、青梅市、府中市、昭島市、調布市、町田市、小金井市、小平市、日野市、東村山市、国分寺市、国立市、福生市、狛江市、東大和市、清瀬市、東久留米市、武蔵村山市、多摩市、稲城市、羽村市、西東京市、瑞穂町



Let's チャレンジ!

# たまエコクイズ



さあ、  
あなたは何問  
わかるかな？

エコタローといっしょにクイズを楽しみながらごみ・リサイクルについて学んでみよう!

Q1

家庭でできるごみを減らす  
正しい行動はどれでしょう？

- A: 必要なものを買って大切に使う
- B: 分別しないで捨てる
- C: なるべく使い捨ての商品を選ぶ

豆知識

何か買うときは、本当に必要なものを選んで大切に使うことを心がけましょう。もし使わなくなった場合は、リサイクルに出すのも一つの方法です。大切に使うことで次の人にも渡しやすく、気持ちよく使ってもらえますよ。



Q2

燃やせるごみは  
どれでしょう？

- A: 生ごみ
- B: ガラス食器
- C: 乾電池

豆知識

燃やせるごみとは、一般的に、生ごみ、汚れた紙類、汚れた布類、木・皮、カバン、靴などです。本や雑誌、新聞などの紙類やお洋服は、古紙・古布としてリサイクルに出すこともできます。ガラス食器は燃やせないごみ、乾電池は有害ごみとなります。



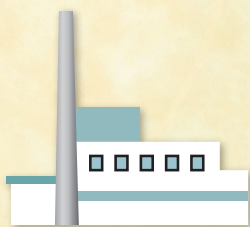
Q3

燃やせるごみが集まる「清掃工場」。  
多摩地域25市1町の中では  
いくつあるでしょう？

- A: 1カ所
- B: 14カ所
- C: 26カ所

豆知識

燃やせるごみは、各市や町の清掃工場に運ばれます。清掃工場に運ばれたごみは焼却炉で数時間とても高い温度で燃やし焼却灰となります。多摩地域25市1町の焼却灰は二ツ塚処分場へ運ばれていきます。



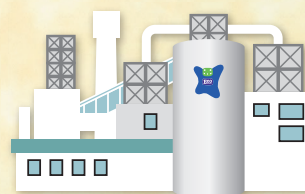
Q4

多摩地域25市1町の焼却灰は  
二ツ塚処分場に設置されている、  
ある施設に運ばれます。  
その施設とはなんでしょう？

- A: ごみ焼却施設
- B: 焼却灰保管施設
- C: エコセメント化施設

豆知識

多摩地域25市1町の焼却灰は二ツ塚処分場のエコセメント化施設へ運ばれ、エコセメントの原料として使用されます。エコセメントはエコロジーの「エコ」と「セメント」を合わせて名付けられた、JIS規格にも定められている新しいセメントです。



Q5

多摩地域25市1町の家から出される  
ごみの最終処分場である二ツ塚処分場  
では、現在埋立処分量ゼロを継続して  
います。開場以来、初めて年間の埋立処  
分量がゼロとなった年度はいつでしょう？

- A: 平成10年度
- B: 平成30年度
- C: 令和元年度

豆知識

二ツ塚処分場では平成30年度から埋立処分量ゼロを継続しています。これは焼却灰の全量をエコセメントの原料としてリサイクルすることに加え、市や町において分別収集の徹底、ごみ減量化やリサイクルが進んだことによるものです。ごみを資源化するための皆さまの取組みが最終処分場の延命化につながっています。



Q6

谷戸沢処分場内で生息している、  
日の出町の天然記念物にも指定され  
ている生き物はどれでしょう？

- A: オオムラサキ
- B: ヘイケボタル
- C: トウキョウサンショウウオ

豆知識

谷戸沢処分場では里山的自然環境の再生に取り組んでおり、四季を通じて様々な動植物が生息するようになりました。選択肢のA～Cは全て谷戸沢処分場で生息・生育している生き物ですが、中でもトウキョウサンショウウオは日の出町の天然記念物にも指定されています。





ふ た つ づ か  
ニツ塚処分場

ニツ塚処分場にあるエコセメント化施設には25市1町の清掃工場  
で焼却された灰が持ち込まれます。

その灰は、全量が「エコセメント」に加工され、安全なセメントとして  
私たちの街の様々な場所で使用されています。



このような工程で  
エコセメントは  
作られて  
いるんだよ。



や と ざ わ  
谷戸沢処分場

平成10年までごみの埋め立てをしていた谷戸沢処分場は、現在で  
は里山的自然環境が再生して多くの動植物が生息・生育しています。  
処分場が周辺環境に与える影響を調べるため、生き物を指標とした  
「生態モニタリング調査」を定期的実施しています。

この調査の一環として平成22年度から谷戸沢処分場内に大型巣箱  
を設置し、フクロウの営巣状況を調べるという調査を実施しています。



クイズに答えて  
エコバッグを  
もらおう!

正解者  
30名様に  
プレゼント!



ボールペン  
付き!

クイズの正解者の中から抽選で30名様に  
オリジナルエコバッグをプレゼントいたします。  
皆様、ふるってご応募ください!

締め切り

令和4年1月14日(金)必着  
※当選者の発表は商品の発送をもってか  
えさせていただきます。

応募方法

官製ハガキに下記のとおり必  
要事項をご記入の上、お申込  
みください。

記入事項

クイズの答え、郵便番号、住所、  
氏名、年齢、たまエコニュース  
を読んでのご意見・ご感想を  
明記してください。

※取得した個人情報は、本プレゼントに  
関すること以外の目的で使用すること  
はありません。

クイズ

Q エコセメント事業をより積極的にPR  
し、住民の理解と関心を高めることを  
目的にエコセメント事業のシンボル  
マークとして平成15年に制定された  
キャラクターの愛称は?

A ○○○○○○

63

〒190-0181  
日の出町大字大久野7642  
東京たま広域資源循環組合  
「エコバッグプレゼント」係

クイズの答え

○○○○○

- ① 郵便番号
- ② 住所
- ③ 氏名(ふりがな)
- ④ 年齢
- ⑤ ご意見・ご感想





## 2021 日の出町だより HINODE TOWN DAYORI

Vol.67



日の出町「ひのでちゃん」

大久野を  
明るくする会  
HP



### 冬の夜を彩る☆大久野イルミネーション

大久野イルミネーションは、地元  
の有志による実行委員会が主催す  
るイベントで、大久野地区の冬を彩  
る風物詩として親しまれています。

秋川街道沿い萱窪交差点から太  
平洋マテリアル(株)ミネラルファイ  
バー工場前までの街路樹にイルミ  
ネーションが灯されるほか、こども未  
来公園には高さ12mのシンボルツ  
リーが、大久野小学校正門前には長  
さ15mの光のアーチがお目見えし、  
イルミネーションに花を添えます。ま  
た、沿道の家々も色鮮やかなイルミ  
ネーションで飾られ、暗かった真冬

の夜道を明るく照らします。

今年度は新型コロナウイルス感  
染症対策のため、点灯式並びにクリ  
スマスイベントは行いません。その代  
わりに点灯期間を1月中旬まで延長  
します。また、例年クリスマスイベ  
ント

時に打ち上げていた花火は、「皆さ  
んを応援する花火」として打ち上げ  
る予定です。日程等は、大久野を明  
るくする会のホームページにてお知  
らせします。

**大久野イルミネーション2021**  
11月23日(火・祝)～1月15日(土)  
午後5時00分～午後10時00分

**【問合せ】**  
大久野イルミネーション実行委員会  
宮田和樹090-7256-5368

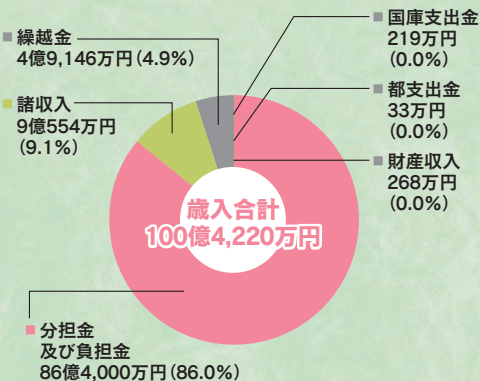


### 循環組合からのご報告

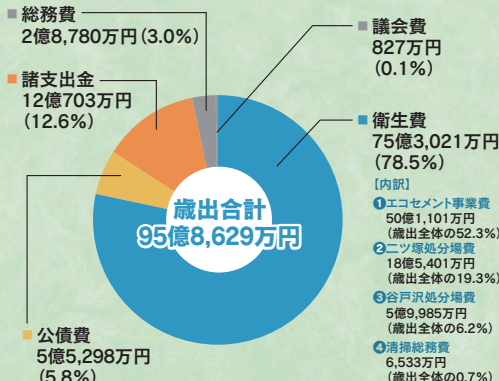


**令和2年度決算** 決算額は、歳入が100億4,220万円(前年度比約8.6%減)、歳出が95億8,629万円(前年度比約8.7%減)となりました。決算の概要はホームページでも公表しています。

#### 歳入 合計100億4,220万円



#### 歳出 合計95億8,629万円



※金額は一万円未満を四捨五入しているため、内訳の計と合計が一致しない場合があります。

#### 循環組合の動き

令和3年	内容
6月 7日(月)	第45回循環組合技術委員会
6月 15日(火)	第49回谷戸沢処分場環境保全調査委員会*
6月 22日(火)	第3自治会谷戸沢処分場監視委員会
6月 23日(水)	第22自治会二ツ塚処分場対策委員会
6月 25日(金)	環境データ公表(令和2年度分)
6月 30日(水)	令和3年第2回正副管理者会議
7月 15日(木)	令和3年第2回理事会
7月 27日(火)	令和3年第1回議会臨時会
9月 21日(火)	第3自治会谷戸沢処分場監視委員会*
9月 22日(水)	第22自治会二ツ塚処分場対策委員会*
9月 22日(水)	第43回エコセメント化施設運営連絡会*
9月 27日(月)	令和3年第3回正副管理者会議
9月 29日(水)	第45回谷戸沢処分場環境影響評価委員会*
10月 1日(金)	環境データ公表(令和3年度第1四半期分)
10月 14日(木)	令和3年第3回理事会
10月 28日(木)	令和3年第2回議会定例会

※新型コロナウイルス感染症の感染拡大防止のため、書面により開催

#### 10月分

#### 放射性物質の濃度を毎月測定しています。

循環組合では、放射性物質汚染対処特別措置法、日の出町および地元自治会・同対策委員会と締結した特別協定に基づき、エコセメント化施設における放射性物質濃度の測定(月1回)と二ツ塚処分場の敷地境界における空間放射線量等の測定(週1回)を行っています。測定結果は毎月ホームページでも公表しています。

#### エコセメント化施設(10月調査分)

放射性セシウム濃度(セシウム134と137の合計)		
乾燥機等排ガス	不検出	Bq/m <sup>3</sup>
焼成炉排ガス	不検出	Bq/m <sup>3</sup>
金属回収汚泥	不検出	Bq/kg
下水道放流水	18.5	Bq/L
エコセメント(製品)	不検出	Bq/kg



#### 環境調査を行い、安全性を確認しています。

二ツ塚処分場(エコセメント化施設を含む)および谷戸沢処分場では、水質や大気などの環境調査を行っています。これらの環境調査は日の出町および地元自治会と締結した公害防止協定等に基づいて定期的実施しているもので、各調査は日の出町の方々の立会いのもとに行っています。令和2年度の調査においても、特段の異常は見られず、処分場が周辺環境に影響を与えていないことが確認されました。調査結果はホームページでも公表しています。

#### 議会の報告

循環組合の議員は、組織団体25市1町の議会議員の中から選出されています。

#### 令和3年第1回組合議会臨時会(令和3年7月27日開催)

番号	件名	議決年月日	議決結果
議案第6号	監査委員(議会選出)の選任につき同意を求めることについて	令和3年7月27日	同意

#### 令和3年第2回組合議会定例会(令和3年10月28日開催)

番号	件名	議決年月日	議決結果
議案第7号	令和2年度東京たま広域資源循環組合一般会計歳入歳出決算の認定	令和3年10月28日	認定
議案第8号	令和3年度東京たま広域資源循環組合一般会計補正予算(第1号)	令和3年10月28日	原案可決
議案第9号	監査委員(議見を有する者)の選任につき同意を定めること	令和3年10月28日	同意

たまエコクイズの答え Q1:A Q2:A Q3:B Q4:C Q5:B Q6:C

#### 東京たま広域資源循環組合

- 住所 〒190-0181東京都西多摩郡日の出町大字大久野7642
- TEL 042-597-6152 FAX 042-597-7886
- Eメール toiwase@tama-junkankumiai.com

#### ご意見などをお待ちしています。

循環組合では、皆様のご意見などをお待ちしています。お手紙、FAX、電子メールのいずれかの方法で、「たまエコニュース係」と明記のうえ、左記あて先にお送りください。

処分場の敷地内や周辺の水質など環境調査の結果をホームページで公表しています。

循環組合



<https://www.tama-junkankumiai.com/>

